



防護軟體

TDK - LOCK 使用手冊

Security Application Program

V2.24-T05

目 錄

A. 前言.....	2
B. 簡介.....	2
C. 功能.....	3
D. 使用前須知.....	4
E. LOCKTDK軟體介紹.....	5
E1. 主畫面.....	5
E2. 設定及變更密碼.....	5
E3. 設定磁區大小.....	6~14
F. 查看軟體版本.....	15
G. 請以管理者身份執行.....	15
H. FAQ - 常見問題.....	16

A. 前言

- LOCK軟體只限制於TDK隨身碟本身使用，其他牌子的隨身碟無法使用。
- 一個LOCK程式只能使用在一個隨身碟產品上。
- Windows 98 用戶，使用前請先安裝驅動程式。
- Windows 2000 用戶，使用前請先將作業系統升級至*ServicePack3(SP3)*或
ServicePack4(SP4)。
- Lock軟體為專為Windows作業系統設計。

B. 簡介

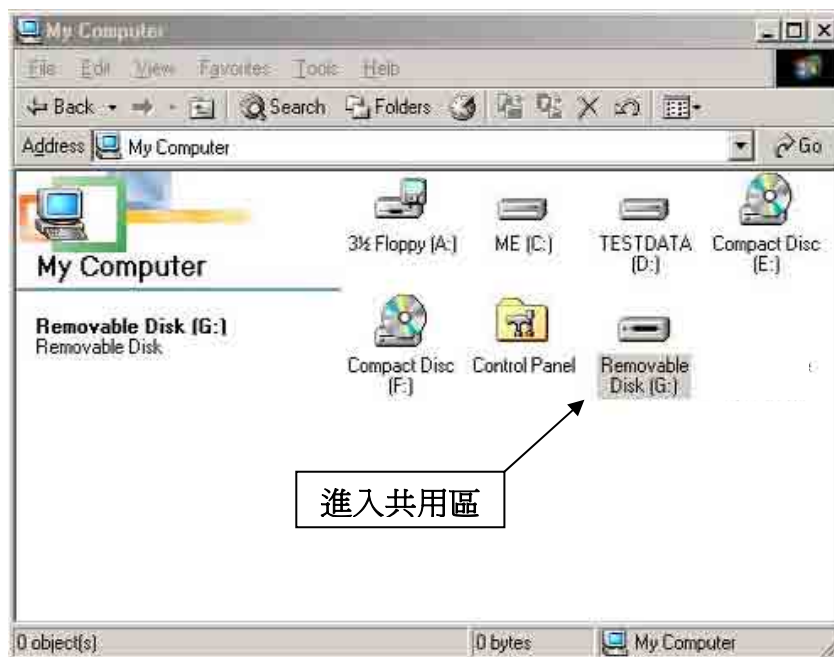
本產品除了資料儲存外更提供高度安全的保密功能。另可分割磁碟，調整密碼保護區及公共區的大小，兼具方便性及保密性。

C. 功能

- (a) 操作容易-圖形介面操作容易、簡單易懂。
- (b) 設定密碼-用戶可自行設定(1到16個位元)數字、英文皆可。
- (c) 密碼輸入次數-輸入錯誤的密碼十次，磁碟將會被格式化，保護資料被竊取。
- (d) 密碼提示-提供密碼提示功能，最多可用32字元，防止密碼忘記。
- (e) 支援多國語言-支援英文、日文、簡體中文、繁體中文。自動偵測語系及預設英文為主要語言

D. 使用前需知

將隨身碟插入 USB 插口後，我的電腦將會出現”卸除式磁碟”的圖示，直接進入磁碟將會是公用區，如果透過 LOCKTDK 密碼程式登入後則會進入加密區，LOCK TDK 密碼程式會出現在公用區和加密區出現，程式本身不會被格式化後刪除。



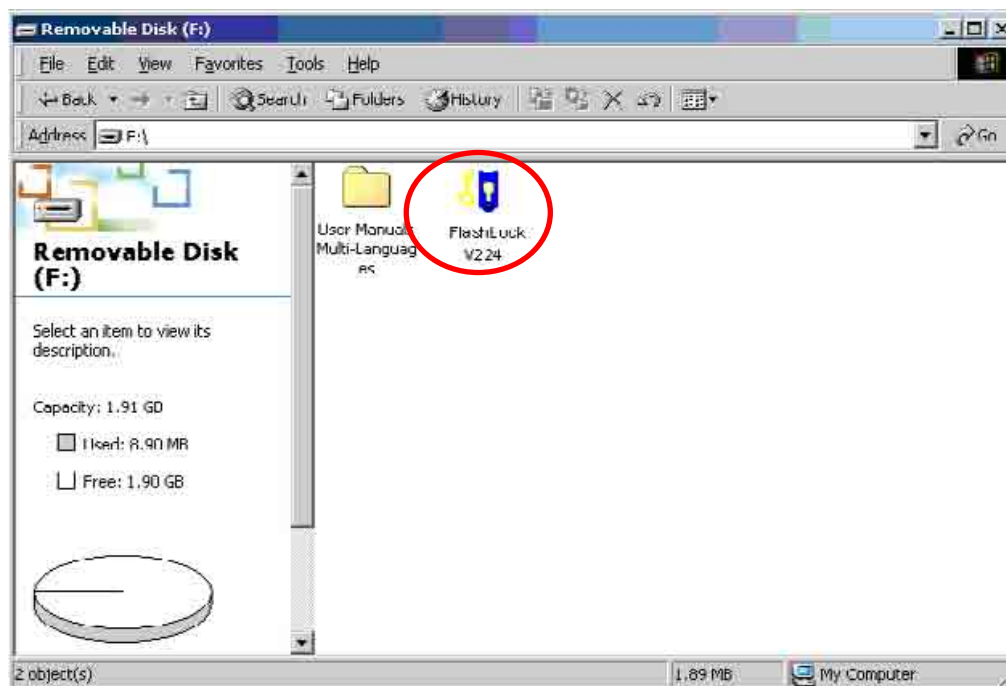
磁碟1 - 共用區所有使用者可以任意存取此區的資料，不受密碼所保護。

磁碟2 - 加密區此區被密碼保護，輸入正確的密碼後即可對此區進行存取資料。

E. Flash LOCK 軟體介紹

E1. 如何使用 Flash Lock 軟體

進入卸除式磁碟裡，點選進入 Flash Lock 軟體圖式。



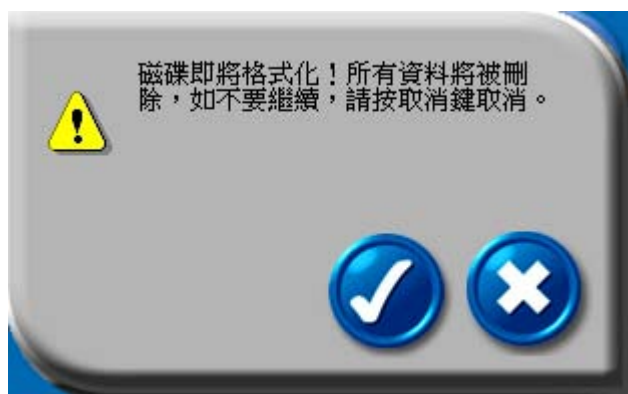
主畫面



將滑鼠游標移到按鈕上時會出現按鈕名稱

注意：必需先設定分割磁碟大小，再進行密碼設定功能。

按”設定大小”來劃分公共區及加密區的大小



分割完成後，即可設定加密區密碼。

E2. 設定/更改密碼設



點選右上角圖示來設定或更改密碼

設定密碼：輸入您的密碼，最多 16 個字元，您也可以輸入密碼提示，最多 32 個字元。

 This is the password setup screen. It has a grey background. There are four input fields: '舊密碼 (16字元):' (Old Password), '新密碼 (16字元):' (New Password), '確認新密碼 (16字元):' (Confirm New Password), and '密碼提示 (32字元):' (Password Hint). The first three fields are empty, and the fourth field contains 'Year?'. Below the fields is a checkbox labeled '顯示密碼' (Show Password) which is currently unchecked. At the bottom right are two blue buttons: one with a white checkmark and one with a white 'X'.

注意:只能輸入英文字母或阿拉伯數字


您可勾選” 顯示密碼” 檢視您所輸入的字元

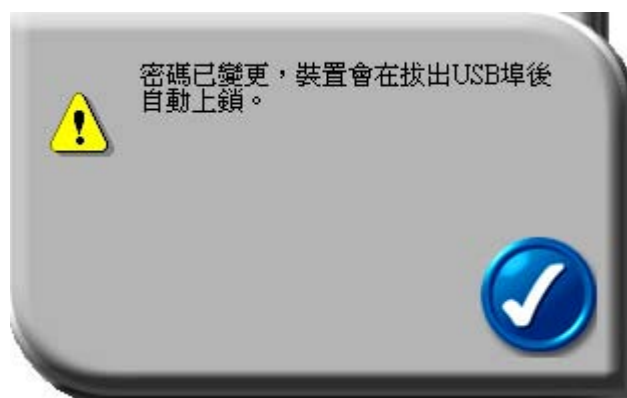
 This is the same password setup screen as before, but with the input fields filled. The '舊密碼 (16字元):' field is empty. The '新密碼 (16字元):' field contains '2005'. The '確認新密碼 (16字元):' field also contains '2005'. The '密碼提示 (32字元):' field contains 'Year?'. The '顯示密碼' checkbox is now checked. The blue buttons at the bottom right remain the same.


變更密碼：變更密碼前必須先輸入舊的密碼，再輸入新的密碼

設定密碼：輸入您的密碼，最多 16 個字元，您也可以輸入密碼提示最多 32 個字元。

勾選” 顯示密碼” 檢視您所輸入的字元

按  (確定)儲存密碼和密碼提示後，您會被告知密碼已變更，裝置會在拔出USB埠後自動上鎖。




按  (取消) 取消變更密碼

E3. 解除密碼



點選右邊第二個按鈕(解除密碼)，並且輸入密碼

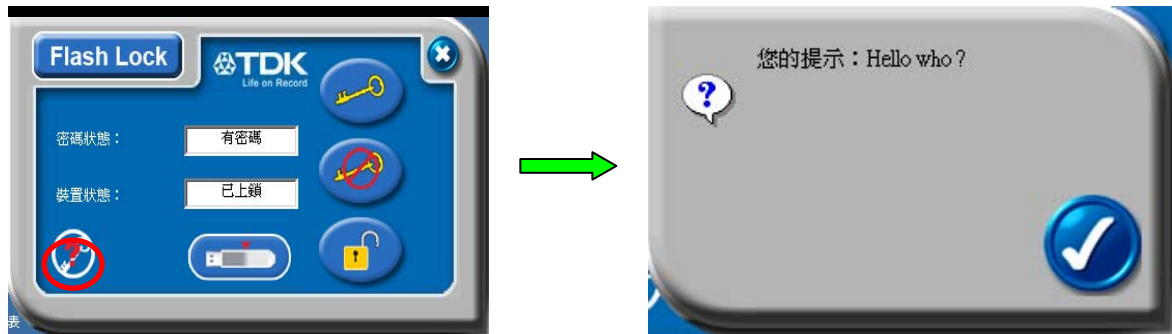
按  (取消) 如果不想移除您目前的密碼及密碼提示



輸入錯誤的密碼會出現以下訊息



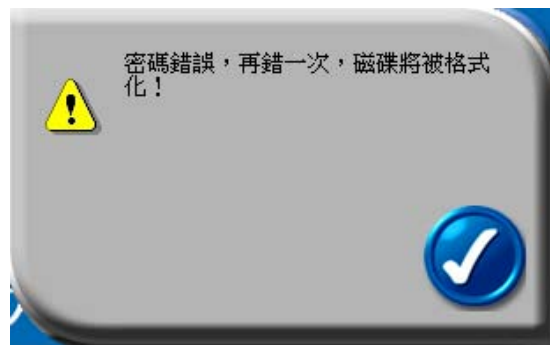
如果忘記密碼請按密碼提示



輸入正確的密碼後，密碼將被移除



當您輸入第五次錯誤密碼後，會出現如果再輸入一次錯誤的密碼，磁碟將被格式化

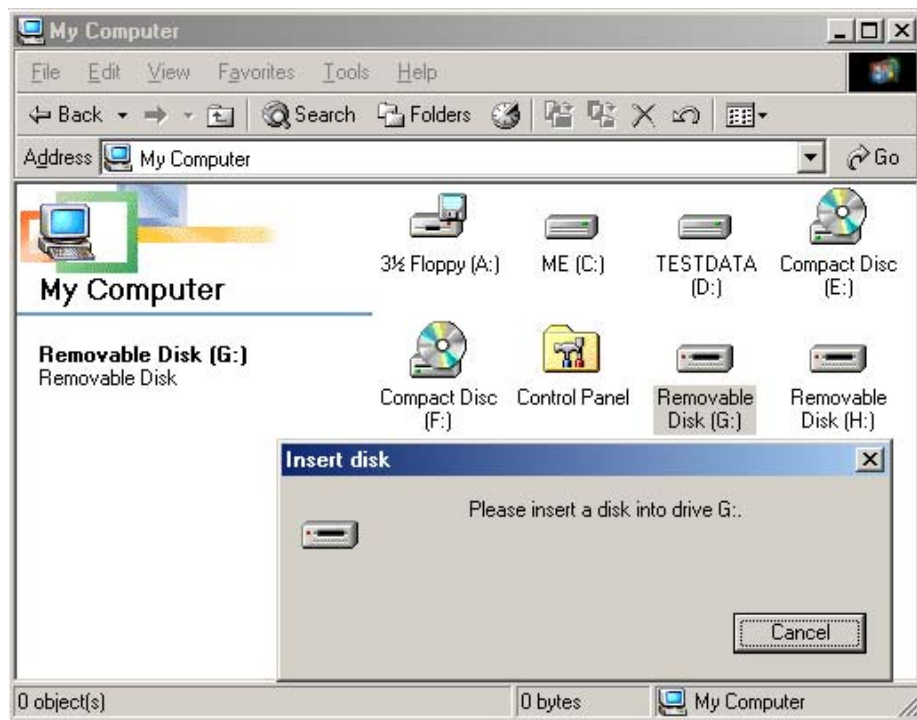


如果連續輸入六次錯誤的密碼，磁碟將自動被格式化，所有在密碼區的資料將被刪除。格式化的密碼區容量會顯示在螢幕上。




E4. 登入

設定密碼後，當裝置被移除，磁碟內的保密區會自動上鎖，您將無法存取保密區內的資料。



要登入保密區，請按右下方的“登入”按鈕



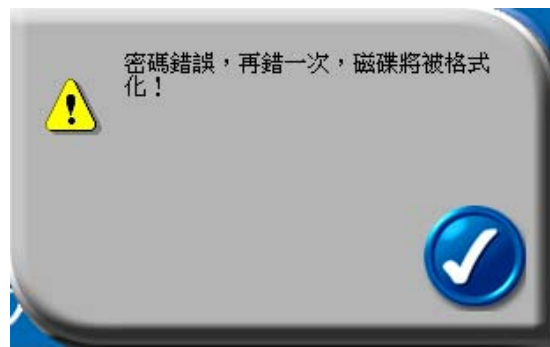
按  取消登入加密區



您有六次的機會輸入正確的密碼.



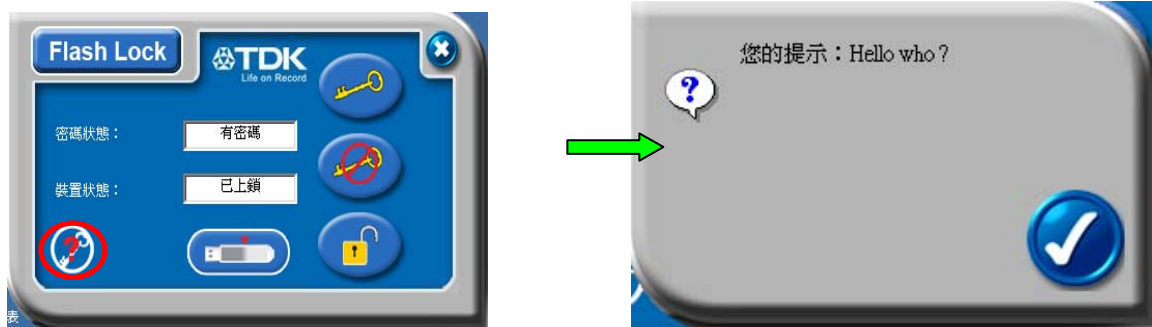
當您輸入第五次錯誤密碼後，會出現如果再輸入一次錯誤的密碼，磁碟將被格式化



如果你 6 次鍵入錯誤的密碼，磁碟被自動格式化



如果你已經忘記你的密碼，點擊密碼提示並且看看是否能提醒你。

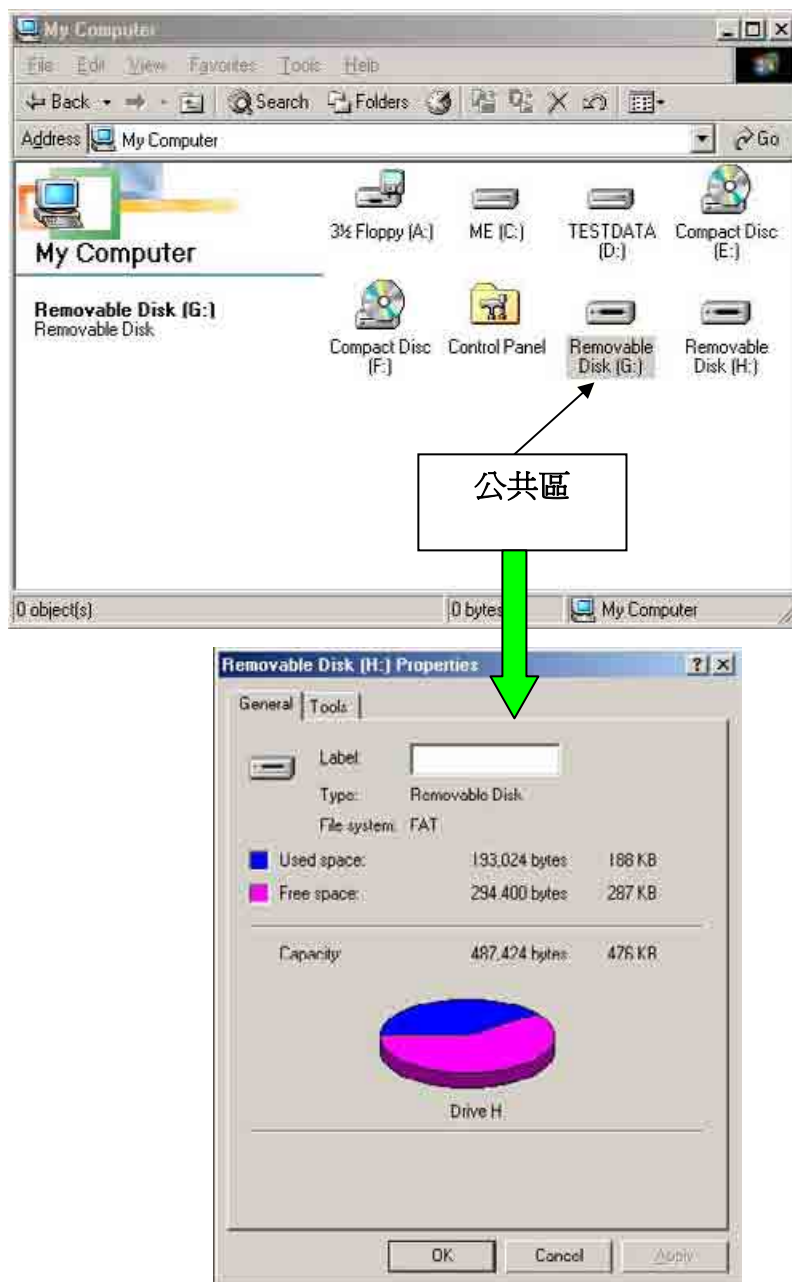


輸入正確的密碼後，即可讀取或寫入保密區裡的資料



E5. 設定磁區大小

劃分磁區大小您可以變更兩個磁區的大小（公共區及保密區）




按”設定大小”劃分公共區及加密區的大小



如果您在設定磁區大小前已經先設定密碼，請您先取消密碼，可參考 E3





設定大小會造成您原有的資料被刪除。如果您還未備份您的資料，請先按  (取消)。

如果要繼續請按  (確定)

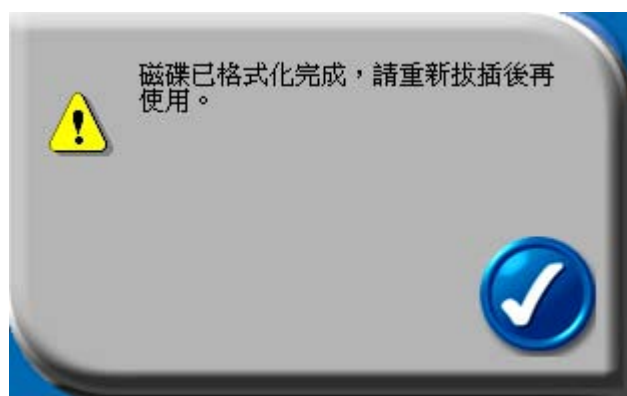
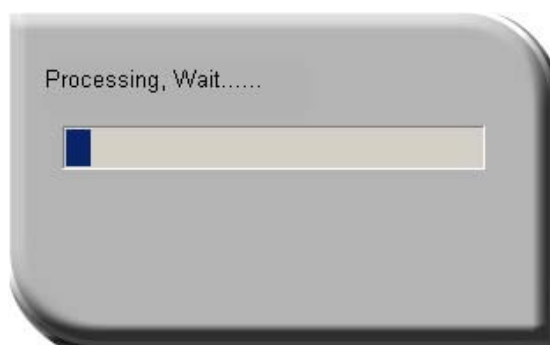


左右移動箭頭變更公共區及保密區的大小（公共區最小的容量為 2MB）



請按  (確定)，進行格式化並稍等訊息“格式化成功”出現。如果您不想變更目前公共區及保密區的大小，請按  (取消)。

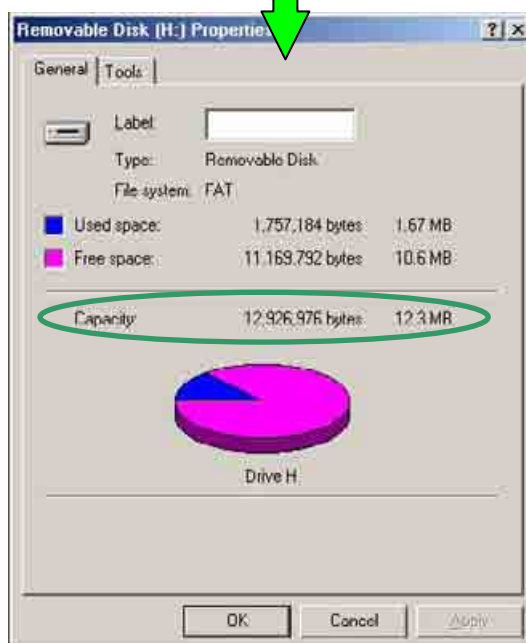
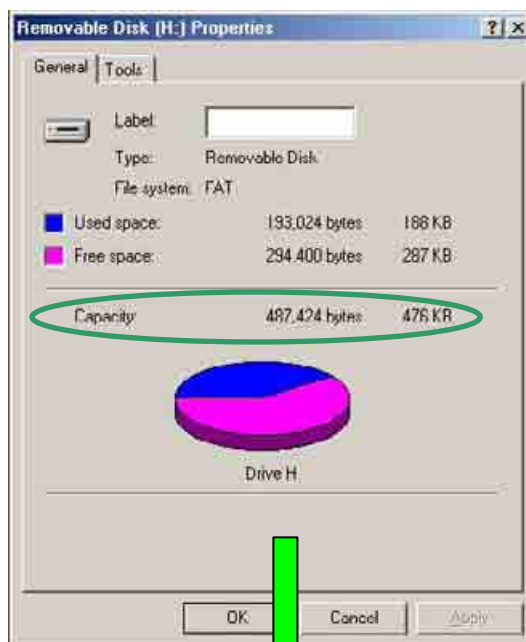
執行格式化請等待直到“格式化成功訊息”出現



磁碟已格式化完成，請重新拔插後再使用

您可以從內容檢查磁碟大小改變

未設定磁區大小前

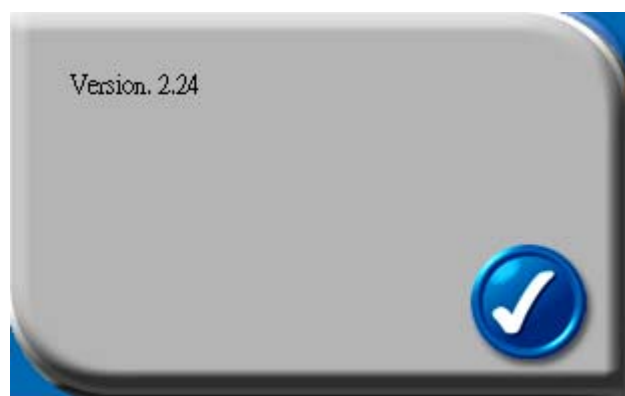


設定磁區大小後

註:格式化成功後，所有的資料將會被刪除，工具軟體會自動被儲存在公共區

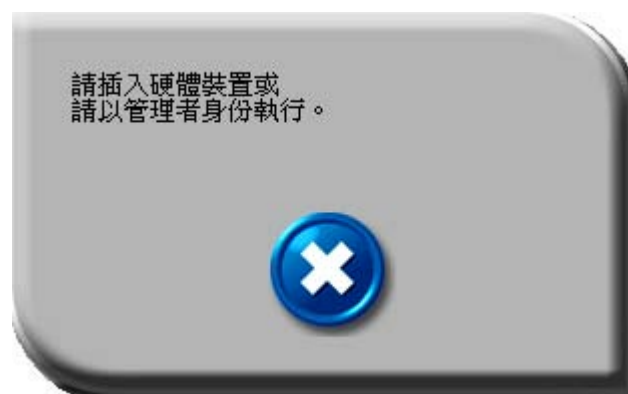
F. 查看LOCK工具軟體的版本

按左上方的按鈕可以查看軟體的版本



G. 以管理者身份執行

當你看見以下的畫面時



請檢查您的裝置是否插上且作業系統偵測到您的裝置。如果仍無法使用請參考FAQ Q3

H. FAQ – 常見問題

Q1 Windows 98 無法偵測我的裝置該怎麼辦?

A1 請確認您是否已經安裝驅動程式，如果安裝後，Windows 仍無法偵測到裝置時，請試以下的方法：

1. 進入”安全模式” =>”裝置管理員”
2. 移除所有USB裝置
3. 移除所有”不明裝置”
4. 移除所有未顯示在螢幕上的裝置
5. 重新開機
6. 安裝驅動程式(可從網路上下載)
7. 重新開機

Q2 Windows ME / 2000 / XP 無法偵測到我的裝置該怎麼辦?

A2 找不到裝置，很可能是作業系統內建驅動程式不見或是損毀。請放入原本的作業系統安裝光碟修復。注意:Windows 2000 的用戶，請將系統更新為 至 *Service Pack3* 或 *Service Pack4* 的更新版本。

Q3 執行保密程式，出現”請以管理者身份執行”時該怎麼辦?

A3 Windows 2000 或 Windows XP 的用戶，可能碰到的狀況原因為作業系統要求以管理者的權限執行保密程式。請和您的 MIS 人員或電腦管理員確認是否已經為您開放權限。